

# Finanzbericht 2025



## Inhaltsverzeichnis

Bilanz	Seite 4
Betriebsrechnung	Seite 5
Geldflussrechnung	Seite 6
Rechnung über die Veränderung des Kapitals	Seite 7
Anhang	Seite 8-17
Kurzfassung (Bilanz und Betriebsrechnung)	Seite 18
Leistungsbericht	Seite 19
Organigramm	Seite 20
Bericht der Revisionsstelle	Seite 21

# Einleitung

Das Schweizerische Rote Kreuz Kanton St.Gallen (SRK Kanton St.Gallen) erstellt die Jahresrechnung nach den Fachempfehlungen zur Rechnungslegung Swiss GAAP FER. Die FER (Fachempfehlungen zur Rechnungslegung) entsprechen dem allgemein anerkannten Standard für die Rechnungslegung - die Dokumentation der betrieblichen Vorgänge - von kleinen und mittleren Schweizer Unternehmen. Für gemeinnützige, soziale Nonprofit-Organisationen bestehen die besonderen Empfehlungen in Swiss GAAP FER 21.

Der Ausweis der Jahresrechnung nach Swiss GAAP FER erfolgt einerseits aufgrund der Bestimmungen der Stiftung ZEWO und andererseits zur Stärkung der Transparenz und Aussagekraft der Jahresrechnung. Dies mit dem Ziel, den Anspruchsgruppen des SRK Kanton St.Gallen einen vertieften Einblick in die Tätigkeiten und die damit erzielten Wirkungen zu vermitteln.

Eine Jahresrechnung nach den Empfehlungen von Swiss GAAP FER besteht aus insgesamt sechs Teilen. Das SRK Kanton St.Gallen teilt diese Bestandteile in zwei Dokumente auf. Wichtigster Grund dafür ist der Umfang der zahlenlastigen Teile, die Sie im vorliegenden Finanzbericht finden: Da der Jahresbericht an sämtliche rund 28'579 Mitglieder per Post versandt wird, hätte die Integration des Finanzberichtes zu beträchtlichen Mehrkosten geführt. Daher werden die sechs Teile der Jahresrechnung wie folgt publiziert:

1. Bilanz: Dieser Teil wird einerseits im Rahmen des vorliegenden Finanzberichtes auf der Homepage publiziert ([www.srk-sg.ch](http://www.srk-sg.ch)). Andererseits findet sich eine verkürzte zusammengefasste Version im Jahresbericht.
2. Betriebsrechnung: Auch dieser Teil wird einerseits im Rahmen des vorliegenden Finanzberichtes auf der Homepage publiziert ([www.srk-sg.ch](http://www.srk-sg.ch)). Andererseits findet sich eine verkürzte zusammengefasste Version im Jahresbericht.
3. Geldflussrechnung: Dieser Teil, welcher die Veränderung der flüssigen Mittel nachvollziehbar macht, wird im Rahmen des vorliegenden Finanzberichtes auf der Homepage publiziert ([www.srk-sg.ch](http://www.srk-sg.ch)).
4. Rechnung über die Veränderung des Kapitals: Dieser Teil, welcher die Zusammensetzung und Veränderung der Kapitalbestandteile aufzeigt, wird im Rahmen des vorliegenden Finanzberichtes auf der Homepage publiziert ([www.srk-sg.ch](http://www.srk-sg.ch)).
5. Anhang: Der Anhang enthält erklärende und ergänzende Anmerkungen zu den vorgenannten vier Bestandteilen der Jahresrechnung. Er wird im Rahmen des vorliegenden Finanzberichtes auf der Homepage publiziert ([www.srk-sg.ch](http://www.srk-sg.ch)).
6. Leistungsbericht: Dieser Teil entspricht dem Jahresbericht, der per Post an alle Mitglieder versandt wird und zusätzlich auf der Homepage publiziert wird ([www.srk-sg.ch](http://www.srk-sg.ch)). Er enthält (mehrheitlich in Textform) Angaben über die Leistungsfähigkeit (Effektivität) und Wirtschaftlichkeit (Effizienz).

Bitte beachten Sie, dass wir den vorliegenden Finanzbericht auf Wunsch selbstverständlich auch in gedruckter Fassung per Post zustellen. Fragen zum Finanzbericht beantworten wir Ihnen gerne.

# Bilanz

	Anmerkung im Anhang	31.12.2025 CHF	31.12.2024 CHF
Flüssige Mittel	1	946'338.27	401'392.93
Wertschriften	1	4'015'419.01	3'854'741.42
Kurzfristige Forderungen	2	733'465.34	942'593.71
Aktive Rechnungsabgrenzungen	3	165'323.54	38'660.37
<b>Umlaufvermögen</b>		<b>5'860'546.16</b>	<b>5'237'388.43</b>
Mobile Sachanlagen	4	85'409.03	139'675.80
Immobilien Sachanlagen	5	2'859'845.49	2'911'502.00
<b>Anlagevermögen</b>		<b>2'945'254.52</b>	<b>3'051'177.80</b>
<b>Aktiven</b>		<b>8'805'800.68</b>	<b>8'288'566.23</b>
Kurzfristige Verbindlichkeiten	6	607'446.22	809'152.14
Passive Rechnungsabgrenzungen	7	184'217.45	288'891.30
<b>Kurzfristiges Fremdkapital</b>		<b>791'663.67</b>	<b>1'098'043.44</b>
Finanzverbindlichkeiten	8	1'000'000.00	0.00
<b>Langfristiges Fremdkapital</b>		<b>1'000'000.00</b>	<b>0.00</b>
Fonds Direkthilfe Patienten GRAVITA		28'944.87	27'091.37
<b>Zweckgebundenes Fondskapital</b>		<b>28'944.87</b>	<b>27'091.37</b>
Freies Kapital		6'985'192.14	7'163'431.42
<b>Organisationskapital</b>		<b>6'985'192.14</b>	<b>7'163'431.42</b>
<b>Passiven</b>		<b>8'805'800.68</b>	<b>8'288'566.23</b>

# Betriebsrechnung

	Anmerkung im Anhang	2025 CHF	2024 CHF
Spenden, Erbschaften und Legate		225'711.09	213'847.17
Mitglieder Jahresbeiträge		1'709'907.18	1'665'764.00
Beiträge Stiftungen		453'574.15	323'453.75
Aufwand Mittelbeschaffung	11	-438'146.60	-459'622.78
Personalaufwand Mittelbeschaffung	12 b)	-209'164.05	-83'836.80
Sachaufwand Mittelbeschaffung	13 b)	-158'433.92	-184'801.65
<b>Ergebnis Mittelbeschaffung</b>		<b>1'583'447.85</b>	<b>1'474'803.69</b>
Dienstleistungs- und Handelsertrag	9	4'090'403.02	4'065'155.63
Bundesbeiträge Art. 101 bis AHVG		301'060.00	334'806.40
Beiträge Bund Migration SEM		125'619.62	157'377.43
Beiträge Kantone/Gemeinden/Fonds		803'812.50	727'926.10
Dienstleistungs- und Handelsaufwand	10	-1'812'102.21	-1'747'495.82
Personalaufwand Dienstleistungen und Projekte	12 a)	-3'744'023.68	-3'789'167.90
Sachaufwand Dienstleistungen und Projekte	13 a)	-527'445.81	-546'500.71
Abschreibungen	4	-62'816.94	-56'472.00
<b>Ergebnis Dienstleistungen und Projekte</b>		<b>-825'493.50</b>	<b>-854'370.87</b>
Personalaufwand Administration und Marketing	12 c)	-927'374.45	-878'439.30
Sachaufwand Administration und Marketing	13 c)	-234'337.99	-171'992.27
Abschreibungen	4	-15'704.23	-14'118.00
<b>Ergebnis Administration und Marketing</b>		<b>-1'177'416.67</b>	<b>-1'064'549.57</b>
<b>Betriebsergebnis</b>		<b>-419'462.32</b>	<b>-444'116.75</b>
Finanzertrag	15	214'346.26	378'693.19
Finanzaufwand	15	-40'739.18	-51'754.25
<b>Finanzergebnis</b>	15	<b>173'607.08</b>	<b>326'938.94</b>
Liegenschaftenertrag	16	205'397.27	225'174.80
Liegenschaftenaufwand	16	-65'685.85	-70'489.65
Abschreibungen Liegenschaften	5, 16	-70'241.96	-73'098.00
<b>Liegenschaftenergebnis</b>	16	<b>69'469.46</b>	<b>81'587.15</b>
<b>Ergebnis vor Veränderung des Fondskapital</b>		<b>-176'385.78</b>	<b>-35'590.66</b>
Zuweisung Fonds (zweckgebunden)		-10'936.00	-12'475.00
Verwendung Fonds (zweckgebunden)		9'082.50	7'746.10
<b>Jahresergebnis vor Zuweisungen an Organisationskapital</b>		<b>-178'239.28</b>	<b>-40'319.56</b>
Verwendung / Zuweisung an Freies Kapital		178'239.28	40'319.56
<b>Jahresergebnis nach Verwendung / Zuweisung</b>		<b>0.00</b>	<b>0.00</b>

# Geldflussrechnung

	Anmerkung im Anhang	2025 CHF	2024 CHF
Jahresergebnis vor Zuweisungen an Organisationskapital		-178'239.28	-40'319.56
Veränderung Fondskapital		1'853.50	4'728.90
Abschreibungen auf mobile Sachanlagen	4	78'521.17	70'590.00
Abschreibungen auf immobile Sachanlagen	5	70'241.96	73'098.00
Ab- / Zunahme Kurzfristige Forderungen	2	209'128.37	-2'849.26
Zunahme Aktive Rechnungsabgrenzungen	3	-126'663.17	-31'930.88
Ab- / Zunahme Verbindlichkeiten	6	-201'705.92	3'227.68
Abnahme Passive Rechnungsabgrenzungen	7	-104'673.85	-77'193.70
<b>Geldabfluss (-) / -zufluss (+) aus Betriebstätigkeit</b>		<b>-251'537.22</b>	<b>-648.82</b>
Investitionen in mobile Sachanlagen	4	-24'254.40	-53'565.80
Investitionen in immobile Sachanlagen	5	-18'585.45	-13'000.00
<b>Geldabfluss (-) / -zufluss (+) aus Investitionstätigkeit</b>		<b>-42'839.85</b>	<b>-66'565.80</b>
Zunahme langfristiges Fremdkapital	8	1'000'000.00	0.00
<b>Geldabfluss (-) / -zufluss (+) aus Finanzierungstätigkeit</b>		<b>1'000'000.00</b>	<b>0.00</b>
<b>Geldabfluss (-) / -zufluss (+) aus Unternehmenstätigkeit</b>		<b>705'622.93</b>	<b>-67'214.62</b>
<b>Nachweis Geldfluss</b>			
Flüssige Mittel und Wertschriften 1.1.	1	4'256'134.35	4'323'348.97
Flüssige Mittel und Wertschriften 31.12.	1	4'961'757.28	4'256'134.35
<b>Geldabfluss (-) / -zufluss (+) (Veränderung)</b>		<b>705'622.93</b>	<b>-67'214.62</b>

# Rechnung über die Veränderung des Kapitals

## Organisationskapital

	Anfangsbestand CHF	Zuweisung CHF	Verwendung CHF	Endbestand CHF
<b>Organisationskapital 2024</b>				
Freies Kapital	7'203'750.98	0.00	40'319.56	7'163'431.42
Jahresergebnis	0.00	40'319.56	40'319.56	0.00
<b>Organisationskapital 31.12.2024</b>	<b>7'203'750.98</b>	<b>40'319.56</b>	<b>80'639.12</b>	<b>7'163'431.42</b>
<b>Organisationskapital 2025</b>				
Freies Kapital	7'163'431.42	0.00	178'239.28	6'985'192.14
Jahresergebnis	0.00	178'239.28	178'239.28	0.00
<b>Organisationskapital 31.12.2025</b>	<b>7'163'431.42</b>	<b>178'239.28</b>	<b>356'478.56</b>	<b>6'985'192.14</b>

Das Jahresergebnis wurde dem freien Kapital entnommen.

## Zweckgebundenes Fondskapital

	Anfangsbestand CHF	Zuweisung CHF	Verwendung CHF	Endbestand CHF
<b>Zweckgebundenes Fondskapital 2024</b>				
Fonds Direkthilfe Patienten GRAVITA	22'362.47	12'475.00	7'746.10	27'091.37
<b>Zweckg. Fondskapital 31.12.2024</b>	<b>22'362.47</b>	<b>12'475.00</b>	<b>7'746.10</b>	<b>27'091.37</b>
<b>Zweckgebundenes Fondskapital 2025</b>				
Fonds Direkthilfe Patienten GRAVITA	27'091.37	10'936.00	9'082.50	28'944.87
<b>Zweckg. Fondskapital 31.12.2025</b>	<b>27'091.37</b>	<b>10'936.00</b>	<b>9'082.50</b>	<b>28'944.87</b>

Dem Fonds Direkthilfe Patienten GRAVITA wurden CHF 10'936.00 zugewiesen und CHF 9'082.50 entnommen.

# Anhang

## Rechnungslegungsgrundsätze

### Allgemeine Rechnungslegungsgrundsätze

Die Jahresrechnung wird in Übereinstimmung mit den Fachempfehlungen zur Rechnungslegung (Swiss GAAP FER) erstellt. Sie entspricht zudem dem Rechnungslegungsrecht, den Vorschriften der Stiftung ZEWO sowie den Statuten des SRK Kanton St.Gallen.

Die Jahresrechnung vermittelt ein den tatsächlichen Verhältnissen entsprechendes Bild der Vermögens-, Finanz- und Ertragslage (True and Fair View). Für die Swiss GAAP FER Jahresrechnung gilt der Grundsatz, dass die tatsächlichen, wirtschaftlichen Gegebenheiten der rechtlichen Form vorgehen (Substance over Form). Weiter findet die Erstellung der Jahresrechnung unter Berücksichtigung der zeitlichen Abgrenzung (Accrual Principle) und der sachlichen Abgrenzung (Matching of Cost and Revenue) statt. In zeitlicher Hinsicht bedeutet dies, dass Aufwand und Ertrag, die zeitraumbezogen anfallen, periodengerecht abgegrenzt und erfasst werden. In sachlicher Hinsicht bedeutet dies, dass alle Aufwendungen, die dazu dienen, bestimmte Erträge zu erzielen, entsprechend dem Ertragsanfall zu berücksichtigen sind. Daneben finden auch das Vorsichtsprinzip und das Bruttoprinzip entsprechend den Bestimmungen von Swiss GAAP FER in der Jahresrechnung des SRK Kanton St. Gallen Anwendung.

### Qualitative Anforderungen

Bei der Erstellung der Jahresrechnung wurden die qualitativen Anforderungen nach Swiss GAAP FER hinsichtlich Wesentlichkeit, Stetigkeit (Bewertung, Darstellung und Offenlegung), Vergleichbarkeit, Verlässlichkeit und Klarheit beachtet. Abweichungen zu diesen Grundsätzen werden im Anhang angemessen erläutert.

### Nahestehende Organisationen, Konsolidierung

Das SRK Kanton St.Gallen ist Aktivmitglied des Schweizerischen Roten Kreuzes und führt jährlich einen Mitgliederbeitrag ab. Für das Jahr 2025 belief sich dieser Betrag auf rund CHF 16'308.61 (Vorjahr CHF 15'964). Weil beide Organisationen rechtlich und wirtschaftlich komplett selbständig sind, wird in Übereinstimmung mit Swiss GAAP FER bzw. ZEWO auf eine Konsolidierung verzichtet.

### Bilanzierungs- und Bewertungsgrundsätze

Die Bewertungsgrundsätze der einzelnen Bilanzpositionen orientieren sich per Bilanzstichtag an aktuellen Tages- und Nominalwerten (Fair Value) oder an den historischen Anschaffungswerten (Historical Cost), vermindert durch planmässige

Abschreibungen bzw. ausserplanmässige Wertberichtigungen (Impairment). Abweichungen von den Bewertungsgrundsätzen werden im Anhang offengelegt. Die Buchhaltung wird in Schweizer Franken (CHF) geführt.

### Betriebsrechnung

Die Betriebsrechnung ist im Gesamtkostenverfahren aufgestellt. Der „Aufwand für Dienstleistungen und Projekte“ ist getrennt vom „Administrativen Aufwand“ ausgewiesen (detaillierte Erläuterungen zum administrativen Aufwand finden sich in den Anmerkungen). Die Gliederung und die Aufführung der Vorjahreszahlen erfolgt in Übereinstimmung mit Swiss GAAP FER.

Im Ertrag Mittelbeschaffung sind diejenigen Eingänge aus Erbschaften und Legaten ausgewiesen, die von Spenderinnen und Spendern direkt auf ein Konto unseres Vereins «Schweizerisches Rotes Kreuz Kanton St. Gallen» einbezahlt worden sind. Legate und Erbschaften an andere Rotkreuzorganisationen wie beispielsweise das Internationale Rote Kreuz in Genf oder das Schweizerische Rote Kreuz in Bern finden sie in deren im Internet publizierten Jahresrechnungen. Entsprechend orientiert sich auch deren Mittelverwendung am Zweck dieser selbständigen Organisationen.

### Geldflussrechnung

Flüssige Mittel und kurzfristige Finanzanlagen sind als Liquiditätsreserve die entscheidende Grösse für die Sicherstellung der Leistungs- und Handlungsfähigkeit. Die nach der indirekten Methode aufgestellte Geldflussrechnung zeigt die Veränderung dieser Position, gegliedert nach „Betriebs-“, „Investitions-“ und „Finanzierungstätigkeit“. In Übereinstimmung mit Swiss GAAP FER wurde als Fonds „Flüssige Mittel und Wertchriften“ gewählt.

### Rechnung über die Veränderung des Kapitals

Diese Rechnung zeigt die Veränderung der einzelnen Komponenten des Organisationskapitals und der zweckgebundenen Fonds einzeln auf.

### Risikobeurteilung

Der Vorstand hat periodisch ausreichende Risikobeurteilungen vorgenommen und allfällige sich daraus ergebende Massnahmen eingeleitet, um zu gewährleisten, dass das Risiko einer wesentlichen Fehlaussage in der Rechnungslegung als klein einzustufen ist.

# Anhang

## Anmerkungen zu Bilanzpositionen

### Anmerkung 1: Flüssige Mittel und Wertschriften

	31.12.2025		31.12.2024	
	CHF	in %	CHF	in %
Kassenbestände	1'649.25	0.03%	1'917.10	0.05%
Postcheck- und Bankguthaben	944'689.02	19.04%	399'475.83	9.39%
Wertschriften	4'015'419.01	80.93%	3'854'741.42	90.57%
<b>Total Flüssige Mittel und Wertschriften</b>	<b>4'961'757.28</b>	<b>100.00%</b>	<b>4'256'134.35</b>	<b>100.00%</b>

### Anmerkung 2: Kurzfristige Forderungen

	31.12.2025		31.12.2024	
	CHF	in %	CHF	in %
Forderungen aus Lieferungen und Leistungen	741'471.19	101.09%	955'305.66	101.35%
Delkredere	-22'000.00	-3.00%	-25'890.00	-2.75%
Eidg. Verrechnungssteuer	13'994.15	1.91%	13'178.05	1.40%
<b>Total kurzfristige Forderungen</b>	<b>733'465.34</b>	<b>100.00%</b>	<b>942'593.71</b>	<b>100.00%</b>

### Anmerkung 3: Aktive Rechnungsabgrenzungen

	31.12.2025		31.12.2024	
	CHF	in %	CHF	in %
Marchzinsen auf Obligationen und Festgeldern	5'829.30	3.53%	4'714.37	4.42%
SEM KIG Projekt-Krisenintervention	53'617.00	32.43%	33'946.00	31.86%
BFD Kantonsbeitrag, GJ 2025 SR	54'015.00	32.67%	33'946.00	31.86%
Diverse aktive Rechnungsabgrenzungen	51'862.24	31.37%	33'946.00	31.86%
<b>Total aktive Rechnungsabgrenzungen</b>	<b>165'323.54</b>	<b>100.00%</b>	<b>106'552.37</b>	<b>100.00%</b>

# Anhang

## Anmerkung 4: Mobile Sachanlagen

	Mobilier Einrichtungen CHF	EDV-Anlagen Büromaschinen CHF	Fahrzeuge CHF	Total CHF
<b>Nettobuchwerte 1.1.2024</b>	<b>53'900</b>	<b>102'800</b>	<b>0</b>	
<b>Anschaffungskosten</b>				
Stand 1.1.2024	374'473	519'248	108'550	1'002'271
Zugänge	6'914	46'652	0	53'566
Veränderung von aktuellen Werten	0	0	0	0
Abgänge	0	0	0	0
Reklassifikationen	0	0	0	0
<b>Stand 31.12.2024</b>	<b>381'387</b>	<b>565'900</b>	<b>108'550</b>	<b>1'055'837</b>
<b>Kumulierte Wertberichtigungen</b>				
Stand 1.1.2024	-320'573	-416'448	-108'550	-845'571
Planmässige Abschreibungen	-17'693	-52'897	0	-70'590
Wertbeeinträchtigungen	0	0	0	0
Abgänge	0	0	0	0
Reklassifikationen	0	0	0	0
<b>Stand 31.12.2024</b>	<b>-338'266</b>	<b>-469'345</b>	<b>-108'550</b>	<b>-916'161</b>
<b>Nettobuchwerte 31.12.2024 / 1.1.2025</b>	<b>43'121</b>	<b>96'555</b>	<b>0</b>	<b>139'676</b>
<b>Anschaffungskosten</b>				
Stand 1.1.2025	381'387	565'900	108'550	1'055'837
Zugänge	1'836	22'418	0	24'254
Veränderung von aktuellen Werten	0	0	0	0
Abgänge	-310'614	-407'210	-62'000	-779'824
Reklassifikationen	0	0	0	0
<b>Stand 31.12.2025</b>	<b>72'609</b>	<b>181'108</b>	<b>46'550</b>	<b>300'267</b>
<b>Kumulierte Wertberichtigungen</b>				
Stand 1.1.2025	-338'266	-469'345	-108'550	-916'161
Planmässige Abschreibungen	-18'152	-60'369	0	-78'521
Wertbeeinträchtigungen	0	0	0	0
Abgänge	310'614	407'210	62'000	779'824
Reklassifikationen	0	0	0	0
<b>Stand 31.12.2025</b>	<b>-45'805</b>	<b>-122'504</b>	<b>-46'550</b>	<b>-214'858</b>
<b>Nettobuchwerte 31.12.2025</b>	<b>26'805</b>	<b>58'604</b>	<b>0</b>	<b>85'409</b>

Im Geschäftsjahr 2025 wurde die Darstellung der Abschreibung auf den mobilen Sachanlagen angepasst. Neu erfolgen die Abschreibungen indirekt über die Wertberichtigungskonten. Bisher wurden die Abschreibungen direkt vom Anschaffungswert in Abzug gebracht. Die Änderung dient der Vereinheitlichung der Darstellung mit den immobilien Sachanlagen. Die Bewertungsgrundsätze sowie die Nutzungsdauern bleiben unverändert. Die Anpassung hat keinen Einfluss auf das Jahresergebnis oder das Eigenkapital. Im Rahmen der Anpassung der Abschreibungsmethodik sowie der Bereinigung des Anlagespiegels wurde festgestellt, dass die früher ausgewiesene Notrufgeräte bereits vollständig abgeschrieben sind und nicht mehr im Einsatz stehen. Die Position wurde entsprechend bereinigt und wird nicht mehr im Jahresbericht ausgewiesen.

Die planmässigen Abschreibungen erfolgen linear über die geschätzte Nutzungsdauer der Objekte unabhängig vom Anschaffungszeitpunkt im Geschäftsjahr. Die geschätzte Nutzungs- bzw. Abschreibungsdauer pro Sachanlagegruppe beträgt:

- Mobiliar / Einrichtungen 4 Jahre
- Informatik / Büromaschinen 3 Jahre
- Fahrzeuge 5 Jahre

# Anhang

## Anmerkung 5: Immobile Sachanlagen

	Marktplatz 24 Gebäude CHF	Marktplatz 24 Gebäude Einbauten CHF	Marktplatz 24 Grundstücke CHF	Total CHF
<b>Nettobuchwerte 1.1.2024</b>	<b>1'543'600</b>	<b>0</b>	<b>1'428'000</b>	<b>2'971'600</b>
<b>Anschaffungskosten</b>				
Stand 1.1.2024	4'327'190	0	1'428'000	5'755'190
Zugänge	0	13'000	0	13'000
Veränderung von aktuellen Werten	0	0	0	0
Abgänge	0	0	0	0
Reklassifikationen	-37'190	37'190	0	0
<b>Stand 31.12.2024</b>	<b>4'290'000</b>	<b>50'190</b>	<b>1'428'000</b>	<b>5'768'190</b>
<b>Kumulierte Wertberichtigungen</b>				
Stand 1.1.2024	-2'783'590	0	0	-2'783'590
Planmässige Abschreibungen	-65'550	-7'548	0	-73'098
Wertbeeinträchtigungen	0	0	0	0
Abgänge	0	0	0	0
Reklassifikationen	1'190	-1'190	0	0
<b>Stand 31.12.2024</b>	<b>-2'847'950</b>	<b>-8'738</b>	<b>0</b>	<b>-2'856'688</b>
<b>Nettobuchwerte 31.12.2024 / 1.1.2025</b>	<b>1'442'050</b>	<b>41'452</b>	<b>1'428'000</b>	<b>2'911'502</b>
<b>Anschaffungskosten</b>				
Stand 1.1.2025	4'290'000	50'190	1'428'000	5'768'190
Zugänge	0	18'585	0	18'585
Veränderung von aktuellen Werten	0	0	0	0
Abgänge	0	0	0	0
Reklassifikationen	0	0	0	0
<b>Stand 31.12.2025</b>	<b>4'290'000</b>	<b>68'775</b>	<b>1'428'000</b>	<b>5'786'775</b>
<b>Kumulierte Wertberichtigungen</b>				
Stand 1.1.2025	-2'847'950	-8'738	0	-2'856'688
Planmässige Abschreibungen	-65'550	-4'692	0	-70'242
Wertbeeinträchtigungen	0	0	0	0
Abgänge	0	0	0	0
Reklassifikationen	0	0	0	0
<b>Stand 31.12.2025</b>	<b>-2'913'500</b>	<b>-13'430</b>	<b>0</b>	<b>-2'926'930</b>
<b>Nettobuchwerte 31.12.2025</b>	<b>1'376'500</b>	<b>55'345</b>	<b>1'428'000</b>	<b>2'859'845</b>

In den Immobilien Sachanlagen ist die Liegenschaft Marktplatz 24, in 9000 St.Gallen ausgewiesen. Die Liegenschaft wird durch das SRK St. Gallen genutzt. Deshalb wird die Liegenschaft als betriebliches Büro- und Verwaltungsgebäude im Sinne von Swiss GAAP FER betrachtet. Die geschätzte Nutzungs- und Abschreibungsdauer beträgt 40 Jahre. Die planmässigen Abschreibungen erfolgen linear auf der Basis der Schätzung eines unabhängigen Experten aus dem Jahre 2007.

Die Grundstücke und Gebäude werden getrennt ausgewiesen. In Übereinstimmung mit Swiss GAAP FER erfolgt auf den Grundstücken keine Abschreibung. Der Grundstückswert der Liegenschaft Marktplatz 24 beträgt CHF 1'428'000 (Basis: Schätzung des unabhängigen Experten aus dem Jahre 2007). Per 22.03.2018 erfolgte eine Liegenschafts-Kurzbewertung, welche die bilanzierten Werte stützt.

Die Liegenschaft ist mit CHF 1'000'000 belastet. Die Gebäude Einbauten werden im Gegensatz zum Vorjahr neu separat ausgewiesen. Das Vorjahr wurde nicht angepasst. Die Gebäude Einbauten werden über eine Nutzungsdauer von 10 Jahren abgeschrieben.

## Anhang

### Anmerkung 6: Kurzfristige Verbindlichkeiten

	31.12.2025		31.12.2024	
	CHF	in %	CHF	in %
Verbindlichkeiten aus Lieferungen und Leistungen	346'232.98	57.00%	384'501.74	47.52%
Verbindlichkeiten ggü. Sozialversicherungen	55'330.20	9.11%	106'881.05	13.21%
Verbindlichkeiten ggü. Vorsorgeeinrichtung	413.30	0.07%	139'602.40	17.25%
Verbindlichkeiten ggü. ESTV Mehrwertsteuer	25'481.34	4.19%	20'527.40	2.54%
Vorauszahlungen Kunden	179'988.40	29.63%	157'639.55	19.48%
<b>Total kurzfristige Verbindlichkeiten</b>	<b>607'446.22</b>	<b>100.00%</b>	<b>809'152.14</b>	<b>100.00%</b>

### Anmerkung 7: Passive Rechnungsabgrenzungen

	31.12.2025		31.12.2024	
	CHF	in %	CHF	in %
Nicht erfasster Aufwand Berichtsjahr	30'099.80	16.34%	60'740.30	21.03%
Bereits verbuchter Ertrag Folgejahr	154'117.65	83.66%	228'151.00	78.97%
<b>Total passive Rechnungsabgrenzungen</b>	<b>184'217.45</b>	<b>100.00%</b>	<b>288'891.30</b>	<b>100.00%</b>

### Anmerkung 8: Langfristige Verbindlichkeiten

	31.12.2025		31.12.2024	
	CHF	in %	CHF	in %
Hypothek	1'000'000.00	100.00%	0.00	0.00%
<b>Total langfristige Verbindlichkeiten</b>	<b>1'000'000.00</b>	<b>100.00%</b>	<b>0.00</b>	<b>0.00%</b>

Im Geschäftsjahr 2025 wurde auf der im Eigentum stehenden Liegenschaft Marktplatz 24, 9000 St. Gallen eine neue Hypothek in der Höhe von CHF 1'000'000 aufgenommen. Die Hypothek ist durch ein Registerschuldbrief der Liegenschaft gesichert.

Laufzeit: bis 31.03.2031

Zinssatz: 1.350 %

Amortisation: CHF 100'000 pro Jahr (freiwillig)

Die Aufnahme der Hypothek erfolgte zur Sicherstellung der Liquidität.

	31.12.2025	31.12.2024
	CHF	CHF
Buchwert Liegenschaft	2'859'845.00	0.00
Belehnung	2'500'000.00	2'500'000.00
Beanspruchung	1'000'000.00	0.00

# Anhang

## Anmerkungen zu Betriebsrechnungspositionen

### Anmerkung 9: Dienstleistungs- und Handelsertrag

	2025 CHF	in %	2024 CHF	in %
Ertrag Handel	0.00	0.00%	-1'664.75	-0.04%
<b>Total Handelsertrag</b>	<b>0.00</b>	<b>0.00%</b>	<b>-1'664.75</b>	<b>-0.04%</b>
Ertrag Fahrdienst	1'037'550.44	25.37%	1'057'960.07	26.03%
Ertrag Notruf	803'345.92	19.64%	740'824.62	18.22%
Ertrag Kurse	1'217'110.15	29.76%	1'206'333.00	29.67%
Ertrag Krankenkasse GRAVITA	800'557.30	19.57%	889'223.15	21.87%
Ertrag Dienstleistungen Diverse	250'860.28	6.13%	201'914.26	4.97%
Erlösminderungen Dienstleistungen	-19'021.07	-0.47%	-29'434.72	-0.72%
<b>Total Dienstleistungsertrag</b>	<b>4'090'403.02</b>	<b>100.00%</b>	<b>4'066'820.38</b>	<b>100.04%</b>
<b>Dienstleistungs und Handelsertrag</b>	<b>4'090'403.02</b>	<b>100.00%</b>	<b>4'065'155.63</b>	<b>100.00%</b>

### Anmerkung 10: Dienstleistungs- und Handelsaufwand

	2025 CHF	in %	2024 CHF	in %
Aufwand Handel	0.00	0.00%	0.00	0.00%
<b>Total Handelsaufwand</b>	<b>0.00</b>	<b>0.00%</b>	<b>0.00</b>	<b>0.00%</b>
Aufwand Fahrdienst	-706'960.83	39.01%	-767'319.25	43.91%
Aufwand Notruf	-530'889.45	29.30%	-447'025.95	25.58%
Aufwand Kurse	-72'728.50	4.01%	-109'299.15	6.25%
Aufwand Therapie GRAVITA	-274'776.06	15.16%	-320'363.95	18.33%
Aufwand Projekte und Dienstleistungen Diverse	-226'747.37	12.51%	-103'487.52	5.92%
<b>Total Dienstleistungsaufwand</b>	<b>-1'812'102.21</b>	<b>100.00%</b>	<b>-1'747'495.82</b>	<b>100.00%</b>
<b>Dienstleistungs und Handelsaufwand</b>	<b>-1'812'102.21</b>	<b>100.00%</b>	<b>-1'747'495.82</b>	<b>100.00%</b>

### Anmerkung 11: Aufwand Mittelbeschaffung

	2025 CHF	in %	2024 CHF	in %
Aufwand Mittelbeschaffung Gönner	-91'753.51	20.94%	-95'221.73	20.72%
Aufwand Mittelbeschaffung Mitglieder	-346'393.09	79.06%	-364'401.05	79.28%
<b>Total Aufwand Mittelbeschaffung</b>	<b>-438'146.60</b>	<b>100.00%</b>	<b>-459'622.78</b>	<b>100.00%</b>

# Anhang

## Anmerkung 12: Personalaufwand

Die Personalaufwendungen der Organisation SRK Kanton St.Gallen werden in der Betriebsrechnung zum Finanzbericht den Positionen Personalaufwand Dienstleistungen und Projekte, Personalaufwand Mittelbeschaffung und Personalaufwand Administration und Marketing zugeordnet. Die Zuordnung erfolgt aufgrund der effektiv angefallenen Personalkosten in den Bereichen.

	2025		2024	
	CHF	in %	CHF	in %
<b>a) Personalaufwand Dienstleistungen und Projekte</b>				
Lohnaufwand	3'131'115.35	83.63%	3'224'839.05	85.11%
Sozialversicherungsaufwand	504'526.80	13.48%	488'552.70	12.89%
Personalbeschaffungsaufwand	1'778.30	0.05%	1'504.80	0.04%
Aus- und Weiterbildungsaufwand	46'941.88	1.25%	34'065.40	0.90%
Spesenentschädigungen effektiv	39'427.15	1.05%	24'718.10	0.65%
Sonstiger Personalaufwand	20'234.20	0.54%	15'487.85	0.41%
<b>Personalaufwand Dienstleistungen und Projekte</b>	<b>3'744'023.68</b>	<b>100.00%</b>	<b>3'789'167.90</b>	<b>100.00%</b>
<b>b) Personalaufwand Mittelbeschaffung</b>				
Lohnaufwand	168'264.00	80.45%	69'093.50	82.41%
Sozialversicherungsaufwand	31'639.70	15.13%	13'846.00	16.52%
Aus- und Weiterbildungsaufwand	8'459.95	4.04%	0.00	0.00%
Spesenentschädigungen effektiv	737.90	0.35%	326.60	0.39%
Sonstiger Personalaufwand	62.50	0.03%	570.70	0.68%
<b>Personalaufwand Mittelbeschaffung</b>	<b>209'164.05</b>	<b>100.00%</b>	<b>83'836.80</b>	<b>100.00%</b>
<b>c) Personalaufwand Administration und Marketing</b>				
Lohnaufwand	663'423.95	71.54%	707'676.90	80.56%
Sozialversicherungsaufwand	114'819.45	12.38%	119'891.40	13.65%
Personalbeschaffungsaufwand	4'718.00	0.51%	2'270.10	0.26%
Aus- und Weiterbildungsaufwand	18'057.20	1.95%	11'143.80	1.27%
Spesenentschädigungen effektiv	3'255.30	0.35%	2'501.90	0.28%
Sonstiger Personalaufwand	123'100.55	13.27%	34'955.20	3.98%
<b>Personalaufwand Administration und Marketing</b>	<b>927'374.45</b>	<b>100.00%</b>	<b>878'439.30</b>	<b>100.00%</b>
<b>Personalaufwand Dienstleistungen und Projekte</b>	<b>3'744'023.68</b>	<b>76.71%</b>	<b>3'789'167.90</b>	<b>79.75%</b>
<b>Personalaufwand Mittelbeschaffung</b>	<b>209'164.05</b>	<b>4.29%</b>	<b>83'836.80</b>	<b>1.76%</b>
<b>Personalaufwand Administration und Marketing</b>	<b>927'374.45</b>	<b>19.00%</b>	<b>878'439.30</b>	<b>18.49%</b>
<b>Personalaufwand</b>	<b>4'880'562.18</b>	<b>100.00%</b>	<b>4'751'444.00</b>	<b>100.00%</b>

Gesamt haben 156 Personen mit Total 42.00 Vollzeitstellen (Vorjahr 120 / 39.68) unter dem Label SRK Kanton St.Gallen Leistungen erbracht. Davon waren 127 mit Arbeitsvertrag angestellt (Vorjahr 100). Von diesen beziehen 28 geschlechtsneutrale Pauschalen (Vorjahr 30). Die freiwillig geleisteten Stunden sind im Jahresbericht näher aufgeführt.

Die operative Geschäftsführung wird von zwei Personen wahrgenommen. Da nur eine Person im Angestellten-Verhältnis steht, wird auf die Offenlegung der Vergütung nach Swiss GAAP FER verzichtet.

Die Vorstandsmitglieder werden unverändert mit je CHF 500, die Präsidentin mit CHF 1'000 pauschal entschädigt.

# Anhang

## Anmerkung 13: Sachaufwand

Die Sachaufwendungen der Organisation SRK Kanton St.Gallen werden in der Betriebsrechnung zum Finanzbericht den Positionen Sachaufwand Dienstleistungen und Projekte, Sachaufwand Mittelbeschaffung und Sachaufwand Administration und Marketing zugeordnet. Die Zuordnung erfolgt aufgrund der effektiv angefallenen Sachkosten in den Bereichen.

	2025		2024	
	CHF	in %	CHF	in %
<b>a) Sachaufwand Dienstleistungen und Projekte</b>				
Raumaufwand	272'871.89	51.73%	287'157.85	52.54%
Unterhalt und Reparaturen	5'431.59	1.03%	3'181.10	0.58%
Fahrzeug- und Transportaufwand	7'666.00	1.45%	6'830.20	1.25%
Sachversicherungen, Abgaben und Gebühren	18'355.45	3.48%	16'082.05	2.94%
Verwaltungs- und Informatikaufwand	199'909.18	37.90%	218'491.76	39.98%
Kommunikation und Public Relation	23'211.70	4.40%	14'757.75	2.70%
<b>Sachaufwand Dienstleistungen und Projekte</b>	<b>527'445.81</b>	<b>100.00%</b>	<b>546'500.71</b>	<b>100.00%</b>
<b>b) Sachaufwand Mittelbeschaffung</b>				
Raumaufwand	4'500.00	2.84%	4'500.00	2.44%
Verwaltungs- und Informatikaufwand	153'624.32	96.96%	180'301.65	97.56%
Kommunikation und Public Relation	309.60	0.20%	0.00	0.00%
<b>Sachaufwand Mittelbeschaffung</b>	<b>158'433.92</b>	<b>100.00%</b>	<b>184'801.65</b>	<b>100.00%</b>
<b>c) Sachaufwand Administration und Marketing</b>				
Raumaufwand	79'515.60	33.93%	42'225.70	24.55%
Unterhalt und Reparaturen	845.50	0.36%	6'038.66	3.51%
Sachversicherungen, Abgaben und Gebühren	9'382.00	4.00%	8'567.30	4.98%
Verwaltungs- und Informatikaufwand	127'387.10	54.36%	96'805.07	56.28%
Kommunikation und Public Relation	17'207.59	7.34%	18'355.54	10.67%
<b>Sachaufwand Administration und Marketing</b>	<b>234'337.79</b>	<b>100.00%</b>	<b>171'992.27</b>	<b>100.00%</b>
<b>Sachaufwand Dienstleistungen und Projekte</b>	<b>527'445.81</b>	<b>57.32%</b>	<b>546'500.71</b>	<b>60.50%</b>
<b>Sachaufwand Mittelbeschaffung</b>	<b>158'433.92</b>	<b>17.22%</b>	<b>184'801.65</b>	<b>20.46%</b>
<b>Sachaufwand Administration und Marketing</b>	<b>234'337.79</b>	<b>25.47%</b>	<b>171'992.27</b>	<b>19.04%</b>
<b>Sonstiger Betriebsaufwand</b>	<b>920'217.52</b>	<b>100.00%</b>	<b>903'294.63</b>	<b>100.00%</b>

# Anhang

## Anmerkung 14: Kennzahl „Administrativer Aufwand in Prozenten des Gesamtaufwandes“

Für die Messung der Effizienz einer gemeinnützigen, sozialen Nonprofit-Organisation ist die Kennzahl Administrativer Aufwand in Prozenten des realen Gesamtaufwandes von Bedeutung, weil sie auch die Freiwilligenarbeit sowie die Naturalspenden einbezieht, welche in der Betriebsrechnung nicht ersichtlich sind. Für deren Einbezug ist eine Monetarisierung nötig, welche nachstehend erklärt wird. Die Erhebung des administrativen Aufwandes richtet sich nach dem einzigen diesbezüglich in der Schweiz verfügbaren Regelwerk, nämlich jenem der Stiftung ZEWO.

a) Freiwilligenarbeit	2025		2024	
	Stunden	in %	Stunden	in %
Freiwilligenarbeit für Dienstleistungen und Projekte	39'482	99.18%	43'150	99.16%
Freiwilligenarbeit für Administration und Marketing	325	0.82%	366	0.84%
<b>Total Stunden Freiwilligenarbeit</b>	<b>39'807</b>	<b>100.00%</b>	<b>43'516</b>	<b>100.00%</b>

Diese Einsatzstunden werden mit folgendem Ansatz monetarisiert: CHF 30 pro Stunde.

### b) Naturalspenden

Es gab im Jahr 2025 16,0 Tonnen Naturalspenden (Vorjahr 14,3) für 2 \* Weihnachten.

c) Berechnung Kennzahl Administrativer Aufwand in Prozenten des realen Gesamtaufwandes	2025		2024	
	CHF	in %	CHF	in %
Personalaufwand Dienstleistungen und Projekte	3'744'023.68		3'789'167.90	
Sachaufwand Dienstleistungen und Projekte	527'445.81		546'500.71	
Dienstleistungs- und Handelswarenaufwand	1'812'102.21		1'747'495.82	
Abschreibungen	62'816.94		56'472.00	
Freiwilligenarbeit für Dienstleistungen und Projekte	1'184'460.00		1'294'504.20	
<b>Total Aufwand Dienstleistungen und Projekte</b>	<b>7'330'848.64</b>	<b>78.63%</b>	<b>7'434'140.63</b>	<b>80.47%</b>
Aufwand Mittelbeschaffung	438'146.60		459'622.78	
Personalaufwand Mittelbeschaffung	209'164.05		83'836.80	
Sachaufwand Mittelbeschaffung	158'433.92		184'801.65	
<b>Total Aufwand Mittelbeschaffung</b>	<b>805'744.57</b>	<b>8.64%</b>	<b>728'261.23</b>	<b>7.88%</b>
Personalaufwand Administration und Marketing	927'374.45		878'439.30	
Sachaufwand Administration und Marketing	234'337.99		171'992.27	
Abschreibungen	15'704.23		14'118.00	
Freiwilligenarbeit für Administration und Marketing	9'750.00		10'980.00	
<b>Total Aufwand Administration und Marketing</b>	<b>1'187'166.67</b>	<b>12.73%</b>	<b>1'075'529.57</b>	<b>11.64%</b>
<b>Gesamtaufwand inkl. Freiwilligenarbeit</b>	<b>9'323'759.88</b>	<b>100.00%</b>	<b>9'237'931.43</b>	<b>100.00%</b>
Freiwilligenarbeit für Dienstleistungen und Projekte	-1'184'460.00		-1'294'504.20	
Freiwilligenarbeit für Administration und Marketing	-9'750.00		-10'980.00	
<b>Gesamtaufwand gemäss Betriebsrechnung</b>	<b>8'129'549.88</b>		<b>7'932'447.23</b>	

## Anhang

### Anmerkung 15: Finanzergebnis

	2025		2024	
	CHF	in %	CHF	in %
Zinsertrag aus Wertschriften, Dividenden	50'092.50	23.37%	52'372.93	13.83%
Kurswertanpassung (Gewinn)	164'253.76	76.63%	326'320.26	86.17%
<b>Total Finanzertrag</b>	<b>214'346.26</b>	<b>100.00%</b>	<b>378'693.19</b>	<b>100.00%</b>
Spesen Bank/PC	-8'324.15	20.43%	-7'600.78	14.69%
Depotgebühren, Gebühren Börsengeschäfte	-26'050.46	63.94%	-43'969.62	84.96%
Kurswertanpassung (Verlust)	-6'364.57	15.62%	-183.85	0.36%
<b>Total Finanzaufwand</b>	<b>-40'739.18</b>	<b>100.00%</b>	<b>-51'754.25</b>	<b>100.00%</b>
<b>Finanzergebnis</b>	<b>173'607.08</b>		<b>326'938.94</b>	

Im Berichtsjahr wurde auf der Position Wertschriften ein Nettokursgewinn von CHF 157'889.19 (Vorjahr Nettokursgewinn CHF 326'136.41) verzeichnet. Insgesamt verringerte sich das Finanzergebnis gegenüber dem Vorjahr um CHF 153'331.86.

### Anmerkung 16: Liegenschaftenergebnis

	2025		2024	
	CHF	in %	CHF	in %
Mietertrag (Dritte)	62'616.73	30.49%	94'319.00	41.89%
Mietertrag SRK (Eigenmiete)	119'910.00	58.38%	94'690.00	42.05%
Ertrag Nebenkosten	22'870.54	11.13%	36'165.80	16.06%
<b>Total Ertrag betriebliche Liegenschaften</b>	<b>205'397.27</b>	<b>100.00%</b>	<b>225'174.80</b>	<b>100.00%</b>
Aufwand Hypothekarzinsen	-10'800.00	7.95%	0.00	0.00%
Aufwand Personal	-10'000.00	7.36%	-10'000.00	6.96%
Aufwand Unterhalt, Reparaturen	-23'611.80	17.37%	-36'419.30	25.36%
Aufwand Gebühren, Steuern	-896.05	0.66%	-778.00	0.54%
Aufwand Versicherungsprämien	-5'309.05	3.91%	-3'469.90	2.42%
Aufwand Wasser, Strom, Gas, Entsorgung	-13'565.00	9.98%	-16'752.00	11.67%
Aufwand Heizung (Abo)	-1'503.95	1.11%	-3'070.45	2.14%
Aufwand ordentliche Abschreibungen	-70'241.96	51.68%	-73'098.00	50.91%
<b>Total Aufwand betriebliche Liegenschaften</b>	<b>-135'927.81</b>	<b>92.05%</b>	<b>-143'587.65</b>	<b>100.00%</b>
<b>Liegenschaftenergebnis</b>	<b>69'469.46</b>		<b>81'587.15</b>	

### Weitere Angaben

Der Vorstand hat die Jahresrechnung an der Sitzung vom 24. März 2026 genehmigt und an der Mitgliederversammlung verabschiedet. Es sind keine Ereignisse nach dem Bilanzstichtag bekannt, welche einen wesentlichen Einfluss auf die Jahresrechnung 2025 haben.

## Kurzfassung 2025 (Bilanz und Betriebsrechnung)

Bilanz per	31.12.2025 CHF	31.12.2024 CHF
<b>Aktiven</b>		
Umlaufvermögen	5'860'546.16	5'237'388.43
Anlagevermögen	2'945'254.52	3'051'177.80
<b>Total Aktiven</b>	<b>8'805'800.68</b>	<b>8'288'566.23</b>
<b>Passiven</b>		
Fremdkapital	1'791'663.67	1'098'043.44
Fondskapital	28'944.87	27'091.37
Organisationskapital	6'985'192.14	7'163'431.42
<b>Total Passiven</b>	<b>8'805'800.68</b>	<b>8'288'566.23</b>
<b>Betriebsrechnung vom 1. Januar bis 31. Dezember</b>	2025 CHF	2024 CHF
Spenden, Erbschaften und Legate	225'711.09	213'847.17
Mitglieder Jahresbeiträge	1'709'907.18	1'665'764.00
Beiträge Stiftungen	453'574.15	323'453.75
Aufwand Mittelbeschaffung	-805'744.57	-728'261.23
<b>Ergebnis Mittelbeschaffung</b>	<b>1'583'447.85</b>	<b>1'474'803.69</b>
Dienstleistungs- und Handelsertrag	4'090'403.02	4'065'155.63
Bundesbeiträge Art. 101 bis AHVG	301'060.00	334'806.40
Beiträge Bund Migration SEM	125'619.62	157'377.43
Beiträge Kanton/Gemeinden/Fonds	803'812.50	727'926.10
Aufwand Dienstleistungen und Projekte	-6'146'388.64	-6'139'636.43
<b>Ergebnis Dienstleistungen und Projekte</b>	<b>-825'493.50</b>	<b>-854'370.87</b>
Aufwand Administration und Marketing	-1'177'416.67	-1'064'549.57
<b>Ergebnis Administration und Marketing</b>	<b>-1'177'416.67</b>	<b>-1'064'549.57</b>
<b>Betriebsergebnis</b>	<b>-419'462.32</b>	<b>-444'116.75</b>
Finanzergebnis	173'607.08	326'938.94
Liegenschaftenergebnis	69'469.46	81'587.15
Veränderung Fonds (zweckgebunden)	-1'853.50	-4'728.90
Zuweisung / Verwendung an Freies Kapital	178'239.28	40'319.56
<b>Jahresergebnis</b>	<b>0.00</b>	<b>0.00</b>

Die Rechnungslegung des SRK Kanton St.Gallen erfolgt nach den Fachempfehlungen zur Rechnungslegung (Swiss GAAP FER) und in Übereinstimmung mit dem aktuellen Rechnungslegungsrecht. Die hier aufgeführten, zusammengefassten Zahlen entstammen der durch die DASCON AG revidierten Jahresrechnung. Die detaillierten Zahlen befinden sich im „Finanzbericht 2025“, welcher auf der Website des SRK Kanton St.Gallen unter [www.srk-sg.ch](http://www.srk-sg.ch) sowie bei der kantonalen Geschäftsstelle bezogen werden kann.

# Leistungsbericht

Das vorliegende Dokument enthält lediglich fünf der sechs Bestandteile eines Jahresabschlusses gemäss Swiss GAAP FER. Der sechste Teil, der Leistungsbericht, entspricht dem an alle Mitglieder versandten Jahresbericht 2025. Gewisse, den Leistungsbericht ergänzende Informationen, namentlich die nachstehenden Angaben zum SRK St.Gallen sind jedoch aus Platzgründen im vorliegenden Finanzbericht enthalten. Der Leistungsbericht kann über die Geschäftsstelle bestellt oder auf der Homepage des SRK Kanton St.Gallen heruntergeladen werden, die Angaben dazu finden sich auf der letzten Seite dieses Dokumentes.

## Zweck der Organisation

Gemäss Statuten (§2 und §3) besteht der Zweck des SRK Kanton St.Gallen darin, auf dem Kantonsgebiet bei der Erfüllung der Aufgaben des Schweizerischen Roten Kreuzes mitzuwirken. Es nimmt humanitäre Aufgaben im Sinne der Rotkreuz-Grundsätze der Menschlichkeit, Unparteilichkeit, Neutralität, Unabhängigkeit, Freiwilligkeit, Einheit und Universalität wahr. Es stellt sich in den Dienst Not leidender, hilfebedürftiger Menschen, ohne Ansehen der Nationalität, der Rasse, des Glaubens, der sozialen Stellung oder der politischen Überzeugung. Mit dem Ziel, menschliches Leben zu schützen und zu erhalten, die Gesundheit des Menschen zu fördern und die soziale Würde der Menschen zu wahren oder wiederherzustellen kann das SRK Kanton St.Gallen selbständig weitere humanitäre Aufgaben im Sinne der Rotkreuzgrundsätze erfüllen.

## Verbindung zu nahestehenden Organisationen

Die Rotkreuzstiftung Regionales Blutspendezentrum SRK St.Gallen (RBSZ St.Gallen) ist eine Institution des SRK Kanton St.Gallen.

## Leitende Organe und ihre Amtszeit

Der Vorstand ist das strategische Führungsorgan des SRK Kanton St. Gallen. Die Mitglieder werden an der Mitgliederversammlung für eine Dauer von jeweils vier Jahren gewählt.

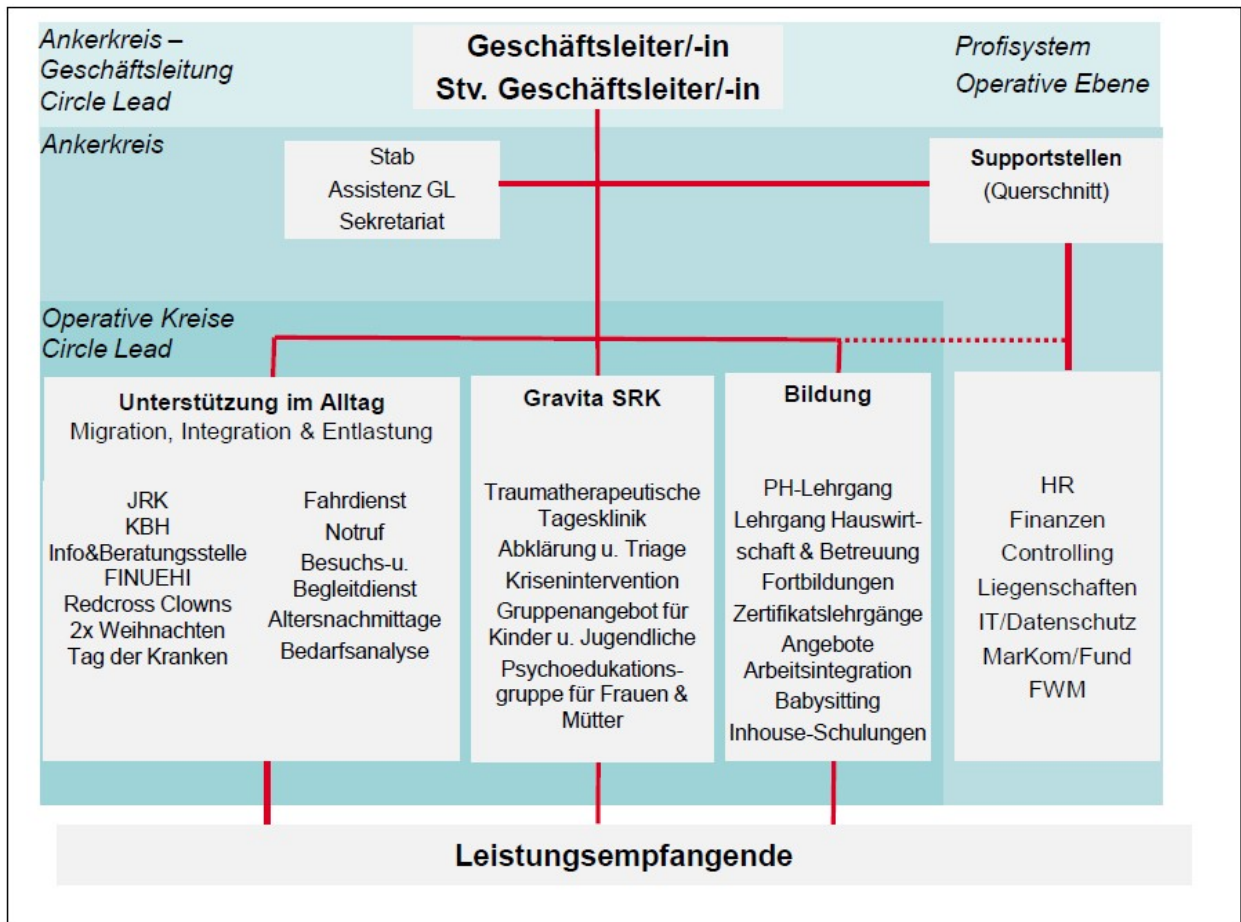
- Ursula Forrer, Bazenheid	Präsidentin	bis 2026
- Simon Epprecht, Berg	Mitglied	bis 2026
- Dr. oec. Urs Hasler, Laax	Mitglied	bis 2026
- PD Dr.med. Thomas Maier, Dürnten	Mitglied	bis 2026
- Dr. med. Thomas Münzer, Rorschacherberg	Mitglied	bis 2026
- Genan Mukawel, Wittenbach	Mitglied	bis 2026
- Evelyne Reich, Mettlen	Mitglied	bis Juni 2025

## Geschäftsleitung

Die Mitglieder der Geschäftsleitung sind unten aufgeführt.

- Christian Rupp	Geschäftsleiter (Monatslohn angestellt)
- Lars Kessler	Leiter Finanzen, HR und Dienste Stv. Geschäftsleiter (Mandatsbasis angestellt)

# Organigramm



## **Bericht der Revisionsstelle zur eingeschränkten Revision**

an die Mitgliederversammlung des Vereins  
Schweizerisches Rotes Kreuz Kanton St. Gallen  
(SRK Kanton St. Gallen)  
9000 St. Gallen

Brüttsellen, 3. März 2026 JBN/EKN

Als Revisionsstelle haben wir die Jahresrechnung (Bilanz, Betriebsrechnung, Geldflussrechnung, Rechnung über die Veränderung des Kapitals und Anhang) des Vereins Schweizerisches Rotes Kreuz Kanton St. Gallen (SRK Kanton St. Gallen) für das am 31. Dezember 2025 abgeschlossene Geschäftsjahr geprüft. In Übereinstimmung mit Swiss GAAP FER 21 unterliegen die Angaben im Leistungsbericht keiner Prüfungspflicht der Revisionsstelle.

Für die Aufstellung der Jahresrechnung in Übereinstimmung mit Swiss GAAP FER, den gesetzlichen Vorschriften und den Statuten ist der Vorstand verantwortlich, während unsere Aufgabe darin besteht, die Jahresrechnung zu prüfen. Wir bestätigen, dass wir die gesetzlichen Anforderungen hinsichtlich Zulassung und Unabhängigkeit erfüllen.

Unsere Revision erfolgte nach dem Schweizer Standard zur Eingeschränkten Revision. Demnach ist diese Revision so zu planen und durchzuführen, dass wesentliche Fehlaussagen in der Jahresrechnung erkannt werden. Eine eingeschränkte Revision umfasst hauptsächlich Befragungen und analytische Prüfungshandlungen sowie den Umständen angemessene Detailprüfungen der bei der geprüften Einheit vorhandenen Unterlagen. Dagegen sind Prüfungen der betrieblichen Abläufe und des internen Kontrollsystems sowie Befragungen und weitere Prüfungshandlungen zur Aufdeckung deliktischer Handlungen oder anderer Gesetzesverstösse nicht Bestandteil dieser Revision.

Bei unserer Revision sind wir nicht auf Sachverhalte gestossen, aus denen wir schliessen müssten, dass die Jahresrechnung kein den tatsächlichen Verhältnissen entsprechendes Bild der Vermögens-, Finanz- und Ertragslage in Übereinstimmung mit Swiss GAAP FER vermittelt und nicht dem schweizerischen Gesetz und den Statuten entspricht.

### **DASCON AG**



Jan Brönnimann  
dipl. Wirtschaftsprüfer  
zugel. Revisionsexperte  
Leitender Revisor



Erich Kern  
dipl. Wirtschaftsprüfer  
zugel. Revisionsexperte

### **Beilagen:**

- Jahresrechnung

Schweizerisches Rotes Kreuz  
Kanton St.Gallen  
Marktplatz 24  
Postfach 559  
9004 St.Gallen

Tel. 071 227 99 66  
[info@srk-sg.ch](mailto:info@srk-sg.ch)  
[www.srk-sg.ch](http://www.srk-sg.ch)

IBAN CH31 0900 0000 9009 9601 9



Ihre Spende  
in guten Händen.

Schweizerisches Rotes Kreuz  
Kanton St. Gallen

